

# CHAUVÉ

## infos

DOSSIER

PLAN DE  
SAUVEGARDE  
COMMUNAL p.4

p2

p12

p13

p21

La Vie **COMMUNALE**

Coup de cœur  
Dossier  
Les Commissions  
La Vie Culturelle

La Vie **SCOLAIRE**

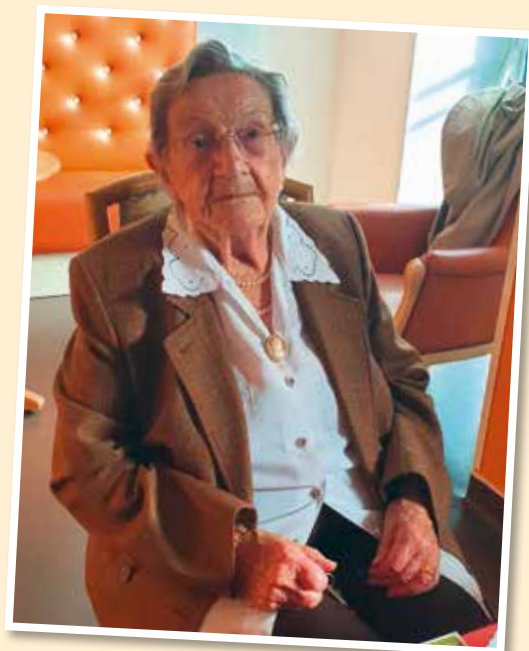
École Saint-Joseph  
École du Parc

La Vie **ASSOCIATIVE**

Vie sportive  
et les Associations

Infos **DIVERSES**

Infos hors commune  
Pornic aggro  
Nouvelle enseignes  
Infos diverses  
État civil  
Agenda



## MARIE MICHAUD 100 ANS :

### UNE VIE D'INDÉPENDANCE ET D'ADAPTABILITÉ.

**À Chauvé, une petite commune paisible nichée dans la région de Pornic, résidait une femme d'une grande prestance et d'une incroyable vivacité d'esprit : Marie MICHAUD. Unique fille d'une fratrie de plusieurs enfants, elle a toujours suivi sa propre voie, marquée par une indépendance farouche et une détermination sans faille.**

Depuis douze ans, Marie a élu domicile à la maison de retraite « Montplaisir » de Pornic. Cependant, loin de se laisser porter par l'assistance du personnel, elle préfère vaquer à ses propres occupations. Chaque matin, elle fait son lit seule, refusant d'être un poids pour quiconque. « *On n'a rien sans peine* », affirme-t-elle avec conviction, illustrant ainsi son mantra de vie.

Lors de notre rencontre, Marie évoque avec gratitude le soutien indéfectible de ses parents, qui ont veillé sur elle et ses frères avec amour et dévouement. Leur héritage, c'est l'éducation et l'instruction qu'ils leur ont prodigués, des cadeaux inestimables qui ont façonné son parcours.

Malgré le poids des années, Marie a toujours bénéficié d'une santé robuste, ce qui lui permet de jouir pleinement de sa passion pour la marche. Deux fois par jour, elle arpente les rues de Pornic jusqu'à la plage de la Noëveillard, un rituel qui lui permet de rester connectée à la beauté de la nature et aux souvenirs de sa jeunesse. Car, oui, Marie aime à se rappeler les jours insoucians où, jeune fille rebelle, elle bravait l'interdit pour assister aux bals avec ses amies, une évasion bienvenue de la rigueur parentale.

Tout en savourant les fruits de la modernité, comme son téléphone portable, Marie reste attentive aux changements du monde qui l'entoure. Les préoccupations environnementales l'interpellent, témoignant de sa conscience aiguisée et de son ouverture d'esprit.

En fin de compte, la vie de Marie MICHAUD est un témoignage vibrant de résilience et d'adaptabilité. À travers les décennies, elle a su embrasser les évolutions de son époque tout en préservant son essence profonde. Son amour pour l'apprentissage et sa curiosité insatiable sont autant de traits qui continuent à inspirer ceux qui ont le privilège de la rencontrer.

***Marie MICHAUD, une centenaire au cœur jeune et à l'esprit indomptable, nous rappelle que la vie est une aventure à savourer pleinement, quel que soit notre âge.***



Marie MICHAUD  
accompagnée  
des élus Marie-Claude  
et Jean-Michel  
le 15 janvier 2024,  
jour de ses 100 ans.



# édito

Avant d'évoquer quelques points saillants de notre actualité municipale, je tenais à rappeler que le 9 juin prochain se dérouleront les élections européennes, dans le contexte du conflit ukrainien qui lui donnera un relief particulier et avec le souvenir que l'abstention de 2019 s'était élevée à près de 50%. N'oublions pas notre chance de vivre en démocratie, dans un régime où l'avenir commun se décide à travers le vote.

Plus près de nous, le futur communal se décide par les moyens financiers dégagés chaque année. Les détails du bilan 2023 et du budget 2024 vous seront donnés au prochain numéro, mais d'ores et déjà, sachez que les années se suivent et se ressemblent en matière de résultat budgétaire, avec, à nouveau, un excédent proche de 880 000 €, résultat d'une gestion saine et mesurée, gage, en conséquence, de capacité d'autofinancement suffisante pour les investissements futurs.

Dans ce contexte, les associations n'ont pas été oubliées, avec une enveloppe totale de subventions maintenue à plus de 60 000 € pour 32 associations servies. L'objectif pour la fin de mandat sera de maintenir les soutiens à ce niveau.

Si ces résultats sont rassurants, on ne peut en dire autant des constructions de maisons neuves : 19 maisons en 2022, puis 22 en 2023 et depuis le début de l'année, 4 permis déposés seulement ! Faute de terrains depuis l'arrêt de la ZAC du PAS pour satisfaire la loi Climat d'août 2021 qui nous contraint à redéfinir le développement de la commune.

Vous le savez, notre commune va ainsi connaître une pause dans son extension. Moins de terrains, moins de maisons, risque d'entraîner moins de jeunes couples et moins d'enfants... nous entraînant dans une spirale dont il sera difficile de sortir avant 2026, date de signature du prochain PLU.

Mais Chauvé n'est pas seule impactée. Aux mêmes règles, les mêmes effets. Les communes de l'agglomération, et littorales en particulier, le sont aussi, avec un afflux de jeunes retraités qui va se traduire par une vague de vieillissement : 30% de retraités de plus prévus en 2030, avec un équilibre entre les trois étapes de la vie : 30% de jeunes, 30% d'actifs et 30% de seniors.

À nous, avec vous, d'imaginer la commune de demain, de construire des équipements qui satisferont l'ensemble des habitants en proximité : routes, bâtiments, services...

En parcourant ce nouveau numéro, vous constaterez aussi que les associations répondent déjà à la diversité des attentes par des initiatives, des actions variées pour tous les âges, dont plusieurs proposent de la marche -Le pas chauvéen, Chauvé seniors, Chauvé détente et amitié, Liane...-

Les vertus de la marche sont aussi évoquées dans l'article de la page précédente, par une centenaire chauvéenne, Mme Marie MICHAUD, qui sort et marche tous les jours, été comme hiver, y croise des amis tout en admirant la mer puisqu'elle vit à la maison de retraite de Pornic.

Mme MICHAUD, vous êtes un bel exemple à suivre pour nous tous !

*Pierre MARTIN, Maire*

## Du nouveau chez nos agents :

En fin d'année dernière Christèle NOGUES a rejoint la Médiathèque en soutien à Catherine et à l'équipe bénévole en place. Elle effectue également des heures pour la préparation du bulletin municipal avec l'adjointe en charge de la communication Karine MICHAUD.

Fabien PAUL est arrivé début mars pour renforcer l'équipe des services techniques en prévision du départ en retraite de Joël AUDION dans quelques semaines. Il interviendra sur la partie voirie et espace vert.



**Vous trouverez les comptes rendus des derniers conseils municipaux dans leur version complète sur le site de la mairie... <https://www.chauve.fr> ou affichés en mairie.**

Rejoignez-nous sur LE SITE INTERNET DE LA COMMUNE ET SUR NOTRE PAGE FACEBOOK...

Directeur de la publication : Pierre MARTIN - Maire de Chauvé - Tirage : 1500 exemplaires -

Dépôt légal : 1<sup>er</sup> trimestre 2024 - Crédit photos : MAIRIE DE CHAUVÉ - ASSOCIATIONS - Freepik, Pixabay

Conception / Impression : MÉDIA HORIZON IMPRIMERIE DU BOCAGE

02 51 46 59 10 - [www.imprimeriedubocage.com](http://www.imprimeriedubocage.com)



PCS

# PLAN DE SAUVEGARDE COMMUNAL

Très prochainement, notre commune validera son Plan communal de Sauvegarde mais qu'est-ce que c'est ..... :

Un plan communal de sauvegarde (PCS) est un document qui répertorie les risques majeurs auxquels une commune peut être confrontée, ainsi que les mesures à prendre pour y faire face.

**Le PCS est donc un plan de prévention et de protection qui vise à assurer la sécurité des habitants en cas de crise.**



## OBJECTIF DU PCS :

**Anticiper et gérer les situations d'urgence dans la commune** en mobilisant tous les acteurs locaux tels que les élus, les services municipaux, les associations et les citoyens.

**RECENSER LES MOYENS DISPONIBLES** pour la gestion de crise.

**DÉFINIR L'ORGANISATION ET LES MISSIONS** des différents acteurs en situation d'urgence.

**COORDONNER LES ACTIONS** des services municipaux, des associations de sécurité civile et des forces de l'ordre.

**ÉLABORER UNE STRATÉGIE DE COMMUNICATION** pour informer rapidement et efficacement la population en cas de crise.



**INFORMER ET SENSIBILISER LA POPULATION** aux risques majeurs présents sur le territoire de la commune.

**LE PCS PEUT ÉGALEMENT COMPORTER DES PLANS D'ÉVACUATION OU DE MISE À L'ABRI,** ainsi que des consignes de sécurité à suivre.

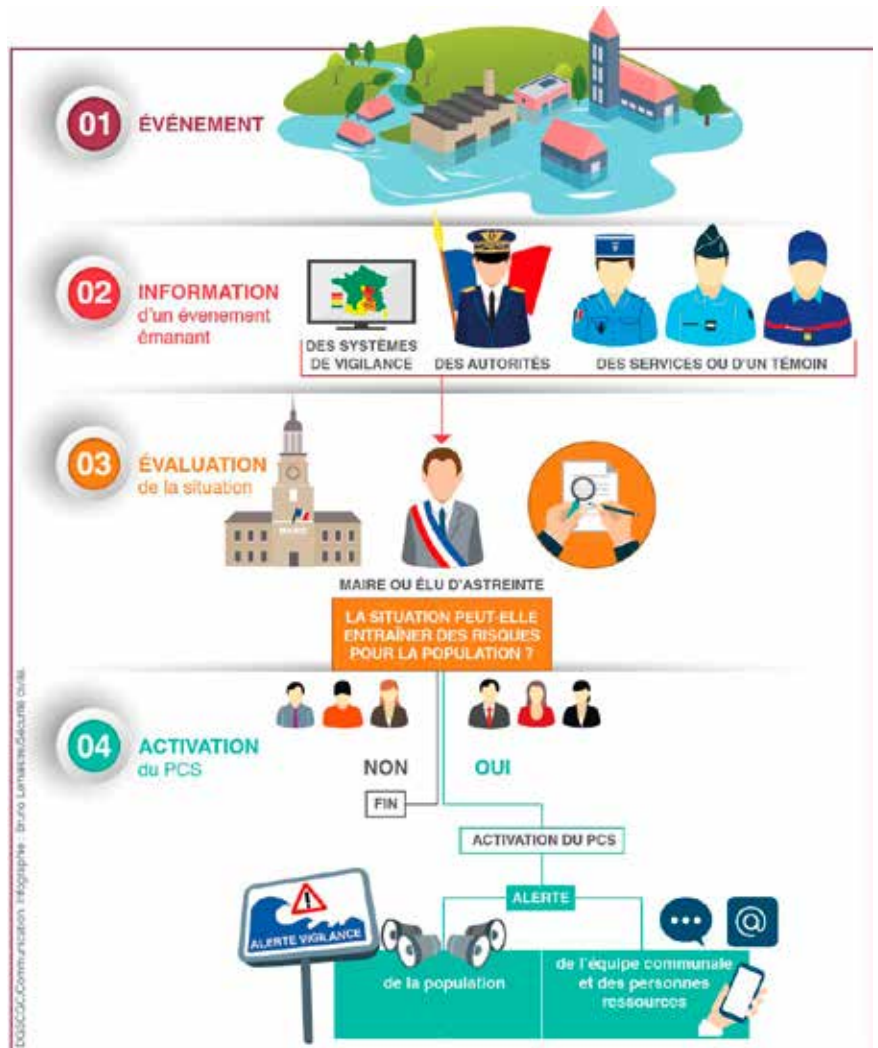
## OBLIGATION ET RESPONSABILITÉ :

Le maire est responsable de l'élaboration et de la mise à jour du PCS, mais il peut déléguer cette tâche à un adjoint ou à un agent communal.

Le PCS est obligatoire pour les communes concernées par divers facteurs tels que les plans de prévention des risques naturels, les territoires à risque d'inondation, les plans particuliers d'intervention, l'exposition au risque volcanique, sismique, etc.

En somme, **le PCS est un outil indispensable pour la gestion de crise au niveau communal.**

Il permet d'anticiper les situations d'urgence et de mobiliser efficacement tous les moyens nécessaires pour protéger la population



De ce fait vous recevez à l'issue de la validation du PCS, **Le DICRIM** (Document d'Information Communal sur les Risques Majeurs) qui est un document élaboré au niveau communal en France. Il a pour objectif d'informer les citoyens sur les risques majeurs auxquels ils sont exposés dans leur commune. Voici les points clés du DICRIM :

- 1. Identification des Risques** : Le DICRIM répertorie les risques naturels (inondations, séismes, etc.) et technologiques (industriels, nucléaires, etc.) spécifiques à la commune.
- 2. Conseils de Prévention** : Il fournit des conseils pratiques pour se protéger en cas d'événement majeur. Cela peut inclure des mesures à prendre avant, pendant et après une catastrophe.
- 3. Plan d'Évacuation** : Le DICRIM indique les itinéraires d'évacuation en cas d'urgence, les points de rassemblement et les abris disponibles.
- 4. Coordonnées Utiles** : Il répertorie les numéros d'urgence (pompiers, police, etc.) ainsi que les contacts locaux en cas de besoin.

En somme, **le DICRIM vise à sensibiliser les habitants et à les préparer à réagir efficacement face aux risques majeurs dans leur environnement immédiat.**



**TRAVAUX** (Élu référent : Hubert ROCHER)



## TRAVAUX DE VOIRIE RUE DE SAINT-PÈRE ET CHEMIN DU BOURG

Concernant les travaux d'enfouissement des réseaux à Saint-Père Chemin du Bourg, les conditions météorologiques difficiles et les surprises rencontrées sous les trottoirs ont probablement contribué à des retards et à des difficultés pour l'entreprise Eiffage qui effectue les travaux.

**La réception des réseaux par Orange est prévue pour le premier semestre de 2024, ce qui implique une certaine avancée malgré les difficultés.**

L'ouverture des plis en concertation avec le Bureau d'études 2LM pour le choix de l'entreprise chargée des travaux a eu lieu le 6 mars, avec quatre réponses qui présentaient des écarts importants. Des analyses concernant les réponses sont en cours et le choix de l'entreprise qui exécutera les travaux à cet instant n'a pas encore été déterminé.

Espérons que les travaux pourront être achevés et que la rue de Saint-Père ainsi que le chemin du Bourg pourront être ouverts comme prévu en novembre 2024.



## EXTENSION LOCAL STOCKAGE DES ASSOCIATIONS

L'extension du local actuel consistera en l'ajout de 250 m<sup>2</sup> supplémentaires à l'existant.

**Il est prévu la création de cinq box supplémentaires de différentes tailles pour les associations suivantes** l'APEL 22 m<sup>2</sup>, l'APE 29 m<sup>2</sup>, le club de Handball 41 m<sup>2</sup>, le club de Foot 117 m<sup>2</sup>, et la mairie pour leurs services techniques pour 41 m<sup>2</sup>.

Le lot 1, concernant la maçonnerie, a été attribué à l'entreprise Hamon Constructions de Chauvé, tandis que les lots 2 et 3, comprenant la charpente, la couverture, le bardage et les portails, ont été attribués à l'entreprise Viaud de Bois de Cené.





Un réaménagement du local actuel du Football sera réalisé, il sera réaffecté au Comité des Fêtes, en raison de sa proximité avec l'entrée créée coté rue du stade avec chemin, afin de faciliter l'accès au local pour les associations.

La pose des cloisons de séparation sera effectuée par les associations avec les matériaux fournis par la commune. Les travaux de

plomberie, d'électricité et les alimentations en réseaux seront réalisés en interne par nos agents des services techniques de la commune, ou bien par une entreprise locale, en fonction de leur disponibilité.

La première réunion avec les entreprises du lundi 26 février, un début de chantier courant avril 2024, après le tournoi des jeunes, pour une fin des travaux en septembre.

Florent DU ROSTU, Patrice GANTIER et André ROUAUD superviseront l'avancement du chantier.

## COMMERCES PLACE DE L'ÉGLISE

Ce projet permettra aux deux commerçants du bar restaurant et du salon de coiffure existants de rejoindre une centralité commerciale sur la place de l'église au cœur de notre bourg.

**Un seul permis de construire a été déposé le 9 février 2024 par l'architecte Maël CLAVIER pour les deux projets avec un délai d'instruction de cinq mois.**

Les travaux devraient commencer en septembre pour une durée d'environ un an.

La construction en ossature bois (MOB) est estimée à environ 1,6 million d'euros, hors subventions. La décision concernant l'intégration de panneaux photovoltaïques sera prise en fonction de l'orientation des subventions, soit pendant soit après la construction, mais nécessaire aujourd'hui sur les nouveaux projets.

SALON DE COIFFURE À DROITE DE LA PHOTO



INSERTION 3D

BAR/TABAC



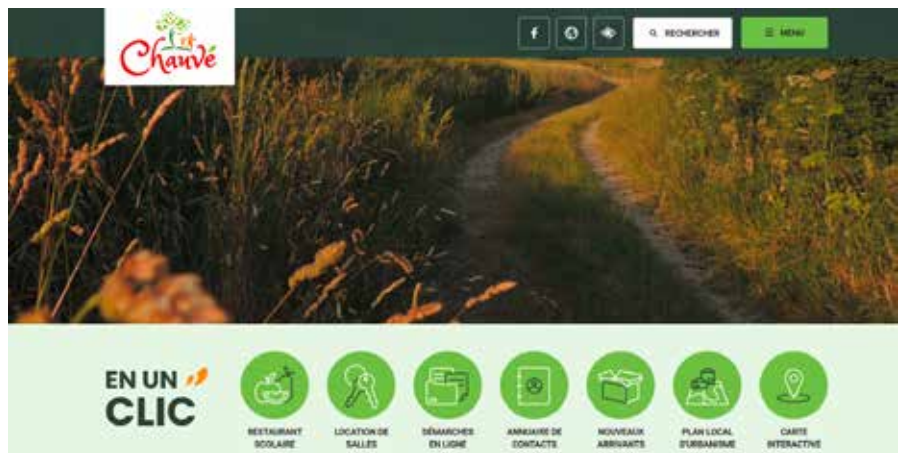
Les réponses des entreprises au marché public permettront d'obtenir le coût global et précis du projet, ce qui aidera à définir les futurs loyers des commerçants et des deux logements situés au dessus du bar-tabac. L'objectif étant d'adapter les loyers aux capacités financières des gérants, et ce sujet sera prochainement discuté en commission finances.

COMMUNICATION (Élu référent : Karine MICHAUD)

## NOUVEAU SITE INTERNET

Découvrez bientôt le tout nouveau site internet de notre commune !

**Avec une interface simplifiée et de nouvelles fonctionnalités, il rendra l'accès aux informations plus facile que jamais.** Notre objectif est de simplifier les recherches et les démarches de nos administrés pour rendre notre communauté encore plus accessible et attrayante. Restez connectés pour ne rien manquer !



SÉCURITÉ (Élu référent : Sonia DARBOIS)



## SAVOIR ROULER À VÉLO

Cette année, l'ensemble des CM1 et CM2 commenceront le programme SAVOIR ROULER À VÉLO (validation des 3 blocs pour les CM2).

**Ce dispositif se compose de trois blocs d'apprentissage de la mobilité à vélo.** Il vise à promouvoir l'apprentissage du vélo et à renforcer la sécurité routière pour les jeunes. Lancé dans le cadre de la politique de mobilité durable, ce dispositif vise à encourager l'utilisation du vélo comme moyen de transport écologique et actif.

- **1<sup>ÈRE</sup> ÉTAPE : SAVOIR PÉDALER** : maîtriser les fondamentaux du vélo. Il s'agit d'acquérir un bon équilibre et d'apprendre à conduire et piloter son vélo correctement : pédaler, tourner, freiner.
- **2<sup>È</sup> ÉTAPE : SAVOIR CIRCULER** : découvrir la mobilité à vélo en milieu sécurisé. Il s'agit de savoir rouler en groupe, communiquer pour informer les autres d'une volonté de changer de direction, et découvrir les panneaux du code de la route.

- **3<sup>È</sup> ÉTAPE : SAVOIR ROULER À VÉLO** : circuler en situation réelle. Il s'agit d'apprendre à rouler en autonomie sur la voie publique et à s'appropriier les différents espaces de pratique.

**Le Savoir Rouler à Vélo** est un excellent moyen d'inculquer aux enfants les bases essentielles pour rouler à vélo en toute sécurité. Il prépare les jeunes cyclistes à être autonomes et responsables sur la route, tout en favorisant une approche écologique et active de la mobilité.

Merci aux écoles et à la maison du Parc pour ce partenariat.

<https://www.sports.gouv.fr/savoir-rouler-velo-609>



## CADRE DE VIE (Élu référent : Jean-Michel PAILLOU)

### AGRANDISSEMENT DU PARC

Avec l'aide du Conseil Municipal des Enfants et des enfants de la Maison du Parc, nous avons posé la première pierre de l'agrandissement du parc ou plutôt planté les premiers arbres !



**Situé derrière la maison des « petits loups » cette partie sera totalement différente du parc de loisir actuel, beaucoup plus naturelle.** L'ambition étant de faire un refuge de la biodiversité, avec une partie boisée et une partie en prairie naturelle traversée seulement par un sentier balisé et au milieu une petite clairière afin de laisser la faune et la flore se développer le plus naturellement possible.

Il faudra bien sûr attendre quelques années avant que les arbres soient hauts et que le résultat soit probant, mais il faut savoir être patient avec la nature et si ce n'est pas pour nous, ce sera pour nos enfants...



### BÉNÉVOLES ENTRETIEN CIMETIÈRE

Appel aux bénévoles pour l'entretien du cimetière !



**Nous cherchons à élargir notre équipe de bénévoles dévoués pour entretenir notre cimetière.**

Le travail implique le désherbage manuel entre les tombes, à raison d'environ deux heures par mois de mars à octobre.

**Si vous avez un peu de temps libre et que vous appréciez le jardinage dans une atmosphère conviviale, vous êtes les bienvenus !**

Pour plus d'informations, veuillez contacter Jean-Michel PAILLOU au ☎ 06 56 85 35 58

## AGENDA : SORTIES NATURES

Les dimanches 14 avril / 9 juin

De 10h à 12h réservation souhaitable  
au ☎ 02 40 21 12 14



BRIN DE CULTURE

# « ET SI LA COULEUR ÉTAIT POSSIBLE ? » LES FAMILLES CRÉENT UNE EXPO IDÉALE

Du 11 mars au 30 avril, l'Expo idéale intitulée « Et si la couleur était possible ? » est ouverte à tous.

**Les œuvres sont exposées dans le hall de la Mairie de Chauvé et dans des commerces et structures du bourg.**

En janvier et février, toutes les familles membres de la CLEF des Familles et les bénévoles ont été invitées à libérer leur créativité. Petits et grands ont ainsi participé au projet d'Expo idéale imaginé et conçu par Hervé TULLET, artiste international de la couleur.

<https://lexpoideale.com/fr/>

**En voici sa définition :**

*L'Expo idéale, c'est une exposition de moi que l'on peut faire sans moi, avec des points, des traits, de taches et des gribouillages. Avec un peu de hasard et beaucoup d'imagination, on plie, on trouve, on froisse, on déchire, on assemble et voilà !*



*On a pu voir cette expo idéale dans des musées, des galeries, des classes, des chambres d'enfants dans le monde entier (et même dans des boîtes à chaussures !)*

Conformément à la mission de l'association, l'objectif sous-jacent de ce projet collaboratif est de sensibiliser les familles, parents et enfants, à développer ensemble leur potentiel créatif. Ils partagent non seulement de bons moments ensemble, mais enrichissent leur culture artistique et littéraire.

**L'association remercie tous les partenaires Chauvéens pour leur soutien, de**

**différente nature, ayant accepté d'exposer des œuvres :** La Mairie, la Médiathèque, la MDP, l'Ecole du Parc, l'Ecole St-Joseph, la Pharmacie de Chauvé, la Boulangerie Rouxel, la Charcuterie Bernier, les brioches Buton, Angel Skin Tatoon et le Retz'To du Bike'To.

## REGARDS SUR LES OISEAUX D'ICI ET D'AILLEURS



Le collectif de photographes « Regards sur... » (Béatrice NACHIN, Alain BARRÉ, Alain BENZONI, Yves RICHARD, Alain SORIN et Pierre TROTREAU) vous emmène en voyage de l'hémisphère nord à l'hémisphère sud en passant par le marais Breton et l'Afrique pour découvrir des oiseaux de toutes les couleurs.

**EXPOSITION VISIBLE DE DÉBUT MAI À FIN JUIN DANS LE HALL DE LA MAIRIE ET À LA MÉDIATHÈQUE AUX HEURES D'OUVERTURE**

## MÉDIATHÈQUE « AU BONHEUR DES MOTS »

## LES JEUNES DE LA MDJ CHOISISSENT DES LIVRES POUR LE RAYON ADO DE LA MÉDIATHÈQUE



Vendredi 1<sup>er</sup> mars, les jeunes étaient invités à choisir des livres et BDs dans la librairie.

Un budget leur a été attribué afin qu'ils choisissent pour la bibliothèque des ouvrages récents qu'ils ont envie de découvrir. Merci à eux pour leurs suggestions et leur bonne humeur ! Une expérience que nous renouvelerons avec plaisir.

• **Début juin, vous pourrez entendre le train siffler....**



En effet, Patrick GASNERIE qui depuis quelques années anime avec les enfants l'atelier ferroviaire à la médiathèque nous présentera la maquette finalisée (un peu plus de 4 mètres de long). Merci à lui et aux enfants.

## SOIRÉE JEUX DE SOCIÉTÉ À LA MÉDIATHÈQUE VENDREDI 19 AVRIL 2024

Comme d'habitude, un goûter est offert dès 16h puis chacun apporte un petit plat à partager vers 19h et tout le monde joue jusqu'à 22h.



## POUR FÊTER L'ÉTÉ, BRIGITTE ET ÉLODIE VOUS PROPOSENT

le mercredi **5 juin 2024** à 15h un atelier "moulin à vents". Le matériel sera fourni, apportez juste vos idées. **DE PRÉFÉRENCE SUR INSCRIPTION.**



## ET SI ON IMAGINAIT LA BIBLIOTHÈQUE DU FUTUR...



Un projet de rénovation et d'agrandissement de la médiathèque est en cours. Vos idées et vos suggestions nous intéressent. **Une boîte à idée est à votre disposition dans la médiathèque.**



Le repas des bénévoles offert par la mairie a été un franc succès. Merci à tous

## AVIS À LA POPULATION

Dans le cadre de l'été au parc, la médiathèque souhaite mettre en lumière les mariages d'antan. Nous recherchons donc photos, faire-part, menus et autres objets relatifs à cet événement. Nous en ferons une copie.

### INFOS ET CONTACTS :

Vous pouvez recevoir notre lettre mensuelle en nous adressant votre adresse mail à

✉ [mediatheque@chauve.fr](mailto:mediatheque@chauve.fr) ou la consulter sur facebook  « Au bonheur des mots.

CATALOGUE EN LIGNE : [chauve-pom.c3rb](http://chauve-pom.c3rb)

SITE : [bibdechouve.wordpress.com](http://bibdechouve.wordpress.com)

AU BONHEUR DES MOTS ☎ 02 40 64 37 34

### HORAIRES DE LA MÉDIATHÈQUE

MARDI 16H /18H • MERCREDI 10H/12H30 ET 15H/18H • VENDREDI 16H/18H

SAMEDI 10H/12H30 • DIMANCHE 10H30/12H



## ÉCOLE SAINT-JOSEPH

Vous avez pu découvrir, dans le précédent magazine communal, notre thème d'année « **en route vers Paris 2024** ». Après « Tout ce qui court » et « Tout ce qui bouge », place à « Tout ce qui vole » et « Tout ce qui roule ».

- **En janvier et février**, les élèves de toutes les classes se sont initiés à la fabrication de cerfs-volants. Après avoir observé monsieur Berthebaud et ses nombreux cerfs-volants, ils ont testé l'efficacité de leurs constructions dans le parc.

Ce thème de période a également permis aux CP et CE1 de s'initier au tennis, aux élèves de CE2, de pratiquer l'ultimate, d'utiliser les indiakas et d'apprendre à lancer le poids

- **Aux mois de mars et avril**, ce sont des activités qui « roulent » qui seront à l'honneur : le roller en CM1 et CM2, le vélo en GS-CP, les roulades et activités motrices pour les classes de PS et MS. Des jeux de ballons auront également leur place, la pétanque, le hockey sur gazon...



De grands moments sportifs en perspective !

*Valérie Malleron, Chef d'établissement de l'école*

## ÉCOLE DU PARC

Les projets de l'école du Parc.



**Le projet théâtre avec la compagnie « L'Atelier du livre qui rêve » a débuté pour les classes maternelles et les GS/CP.** Artistes et enfants mettront en scène deux albums : Rendez-vous à la Tour Eiffel pour les maternelles, et Sophie la vache musicienne pour les GS/CP. Chaque classe bénéficie de 6 interventions et une représentation publique devant les familles est prévue au théâtre de Chauvé le 12 avril à 18h. Les trois classes d'élémentaire bénéficieront de leurs interventions en mai et juin et proposeront leurs spectacles le 7 juin.

**Les élèves de la GS au CM2 bénéficieront d'un cycle natation à l'Aquacentre de Pornic et les CM1 et CM2 vont débiter leur cycle voile et char à voile le 28 mars.**

**L'ensemble des classes de l'école a participé à la fête du court métrage du 20 au 26 mars.** Le retour de cette manifestation est très positif.

**Toutes les classes de l'école lisent les livres du prix littéraire des Incorruptibles** pour découvrir différents styles de littérature. Les votes auront lieu fin mai pour déterminer le palmarès.

**La classe de CE2/CM1 a débuté son projet correspondance avec les résidents du centre de Terre Neuve de Chauvé.** Ils accueillent des résidents à l'école. En parallèle, Mme Hacques, ancienne bibliothécaire de Chauvé, est intervenue pour travailler sur le handicap et l'acceptation de l'autre et de la différence.

**Les CM1/CM2 vont bénéficier du dispositif Savoir rouler à vélo** organisé en collaboration avec la mairie et la maison du Parc, dans le but de valider le permis vélo pour les CM2.

**Concernant les sorties de fin d'année**, les 6 classes se rendront au chapiteau de Chapidock à Nantes en juin. Les élèves y pratiqueront les arts du cirque avec des professionnels. Une visite de Nantes est prévue l'après-midi.

L'équipe enseignante remercie la mairie pour les subventions « sorties scolaires » et « projet théâtre » octroyées cette année. Elle remercie également l'APE pour son investissement et la participation financière aux projets de l'école.

**La date de la fête d'école est fixée au samedi 22 juin.**

**Rappel : Les inscriptions sont ouvertes pour la rentrée 2024.**

**Contact : Madame ARNOU**  
 ☎ 02 40 64 37 36  
 ✉ ce.0442411g@ac-nantes.fr



LA MAISON DU PARC

# NOUVEAU PROJET ASSOCIATIF, OBJECTIF 2034 !

10 ans pour construire des projets pour les bébés, pour les enfants et adolescents, pour leurs parents, pour tous les habitants.

Après avoir questionné 81 chauvéennes/chauvéens et synthétisé toutes les idées, quatre orientations ont été retenues par les administrateurs de l'association pour porter :



L'actualité de l'association, c'est aussi les séjours de l'été.

La rentrée scolaire des futurs écoliers, ça commence dès le printemps !

Rendez-vous incontournable de l'été, retrouvez la programmation des séjours enfance/jeunesse pour 2024 :

- Du 8 au 12 juillet, enfants nés entre 2009 et 2011
- Du 9 au 11 juillet, enfants nés entre 2019 et 2021
- Du 15 au 19 juillet, enfants nés entre 2016 et 2018
- Du 22 au 26 juillet, enfants nés entre 2014 et 2015
- Du 29 juillet au 2 août, enfants nés entre 2012 et 2013



Pour les familles qui inscriront leur enfant à leur première rentrée scolaire en 2024, nous proposons des rendez-vous individualisés pour présenter notre fonctionnement, réaliser le dossier administratif et répondre aux multiples questions que pose une rentrée scolaire.

Vous pouvez nous joindre au  
 ☎ 02 40 64 39 88  
 par courriel ✉ @mdpchauve.fr  
 ou sur notre site internet :  
 www.mdpchauve.fr

Une réunion d'information aura lieu à la maison du parc le 10 avril 2024, à 18h. Les inscriptions pour les séjours seront ouvertes à la suite de cette réunion sur l'espace famille.

À bientôt ! L'équipe associative

FOOT

## L'ÉCLAIR DE CHAUVÉ FOOTBALL FAIT « PELOUSE NEUVE »

Nous remercions la municipalité pour avoir équipé le terrain d'un nouveau système d'arrosage.

À la mi-janvier après quelques semaines d'attente, les enfants étaient heureux de pouvoir pratiquer sur la nouvelle pelouse.



Environ 480 enfants de 24 équipes environnantes se sont retrouvés **le samedi 30 mars** pour un grand tournoi.

Merci à tous les sponsors qui nous permettent  
Merci à tous les sponsors qui nous permettent d'accueillir ces enfants pour une belle journée sportive !

### Soirée des bénévoles :

Le 25 novembre, tous les bénévoles de la saison passée étaient conviés pour partager un moment chaleureux afin de les remercier de leur implication dans le club. Cette soirée festive fut l'occasion de mettre à l'honneur **Jérôme CHARRIER** et de le remercier pour ses 14 années de présidence du club.

Encore merci Jérôme pour ton dévouement et le partage de ta passion pendant toutes ces années !

### Tournoi du 30 mars :

Le club a préparé activement le Challenge de la Municipalité des U13 et le Challenge Monique Tallé des U11.

### Équipement :

Nous remercions particulièrement le Garage Motrio Bahuud et O PHIL D SAISONS qui ont équipé tous les dirigeants du club de doudounes et de parkas.



### À VOS AGENDAS :

- **31 mai 2024** : Assemblée Générale
- **9 juin 2024** : Tournoi de Sixte

## PÉTANQUE CHAUVÉENNE

### À TOUS NOS ADHÉRENTS ET ADHÉRENTES ET FUTURS LA SAISON DÉBUTERA LE MARDI 2 AVRIL



Pour cette nouvelle saison, 2 rencontres par semaine sont prévues, le mardi à 14h et le vendredi de 18h30 à 21h30 (à l'essai).

**Tarif : 5 € d'adhésion/assurance à l'année + 2 € par participation. CB acceptées.**

Nous organisons un concours en semi-nocturne, inscription à 19h. **N'hésitez pas à nous contacter au ☎ 06 61 88 76 10 ou sur notre email ✉ petanquechauveenne@gmail.com.**

Pour ceux ou celles qui n'osent pas franchir le pas, nous vous garantissons une ambiance chaleureuse et conviviale.

HAND

## 170 PERSONNES DU CLUB FONT LE DÉPLACEMENT POUR LE MATCH DES NEPTUNES À NANTES !

Le mercredi 13 mars les Neptunes rencontraient Strasbourg.

À cette occasion, de nombreuses jeunes filles du club ont pu avoir le plaisir d'escorter les joueuses sur le terrain. L'ECHB était bien représenté avec pas moins de 170 personnes ayant fait le déplacement. Par ce genre d'action, le club affirme sa volonté de promouvoir le handball féminin. Pour rappel, l'ECHB compte 80 licenciées féminines (du baby hand aux séniors féminines) et 150 licenciés masculins.



### WE DU 1<sup>ER</sup> ET 2 JUIN 2024 - 15 ANS ECHB



Le club fêtera cette saison ses 15 ans !

À cette occasion, un tournoi ouvert aux licenciés et non licenciés se déroulera le samedi 1<sup>er</sup> juin sur gazon. La section handfauteuil, quant à elle, performera dans la salle du Pinier.

Durant cette journée, ouverte à tous, vous trouverez bar, restauration et jeux divers, tels que structures gonflables et jeux en bois. La journée se terminera par un repas et une soirée dansante animés par CMS animation, animateur Chauvéen.


Le dimanche sera consacré à un tournoi « jeunes » en salle pour les catégories moins de 12 M et moins de 13 F qui accueilleront d'autres clubs pour une compétition, toujours dans un esprit convivial et amical.

Nous vous attendons nombreux pour partager avec nous cet événement festif.

*Michel CORBÉ, Président de l'E.C.H.B*



[eclairchauvehandball@gmail.com](mailto:eclairchauvehandball@gmail.com)

Pour suivre notre actualité : Rendez-vous sur notre site :  
<http://eclairchauvehandball.asso-web.com>  
et sur  Facebook

### PALET CHAUVÉEN

## LE PALET CHAUVÉEN VOUS ATTEND NOMBREUX

aux 2 concours de palets sur terre au stade du pinier le samedi 1<sup>er</sup> juin 2024 et le samedi 27 juillet 2024.

**Les inscriptions se feront à partir de 14h.**

Un lot pour tous.

Venez passer un après-midi dans la bonne humeur.



**LE PAS CHAUVÉEN**

# L'ASSOCIATION LE PAS CHAUVÉEN ORGANISE UNE RANDONNÉE PÉDESTRE SEMI-NOCTURNE SAMEDI 25 MAI 2024



Nous vous proposons 3 circuits de 6, 12 et 20 km à allure libre avec 1 sandwich et 1 boisson à l'arrivée.

Ravitaillement sur les parcours.

Les coureurs peuvent également participer

INSCRIPTIONS sur place : Hall du Théâtre, Rue de Pornic de 17h à 19h.

DÉPART à partir de 17h

PARTICIPATION : 6 €

Nous organisons également des **randonnées d'environ 10 km tous les 2<sup>ème</sup> dimanche de chaque mois** sur les chemins du Pays de Retz ; la prochaine aura lieu dimanche 14 Avril 2024.

Le départ est fixé à 8h30 place du Champ de Foire ou à 8h45 sur le lieu du départ du parcours.

**SAMEDI 25 MAI 2024**

**CHAUVÉ**

**RANDO PEDESTRE\* SEMI-NOCTURNE**  
\*Accessible aux coureurs

**Départ à partir de 17h00**  
**Hall du Théâtre, Rue de Pornic**

3 circuits à allure libre  
Participation 6 Euros

**6 -12 et 20 Km**

Inscriptions sur place de 17h à 19h

Ravitaillement sur les parcours  
Sandwich et boisson à l'arrivée

Pensez à votre gobelet

Organisée par LE PAS CHAUVÉEN

Infos pratiques :

- Les parcours ne présentent pas de difficultés particulières, chacun marche à son rythme
- Veillez au respect de la nature, de l'environnement et du code de la route
- Les mineurs doivent être accompagnés d'un adulte
- Attention à ne pas surestimer vos possibilités
- L'inscription vaut déclaration de bonne santé
- L'association Le Pas Chauvéen, n'adhère pas à la FFR

Pour 2024, nous prenons actuellement les inscriptions, il est encore possible de rejoindre l'association en versant une cotisation annuelle de 10 €. Une participation de 1 € est demandée à chaque sortie pour couvrir le verre de l'amitié qui clôture la matinée.

**Suite à l'Assemblée Générale du PAS CHAUVÉEN le 11 Février 2024, nous vous informons de la composition du Bureau :**

- Président : Gérard CHARPENTIER
- Trésorière : Thérèse LEBLANC
- Trésorière Adjointe : Denise LERAY
- Secrétaire : Sylvie LEDUC
- Membres : Gilles AVERTY, Jean-Marc BITON, Maurice LEBLANC.

Contact [paschauveen@yahoo.com](mailto:paschauveen@yahoo.com)

## LES BIQUETEAUX DU LAITON

Vous aimez jouer au palet laiton.  
En loisirs ou en compétitions.  
Rejoignez nous !!!

**JOURNÉES PORTES OUVERTES**

Venez nous voir !!!  
Pour la découverte du palet ou pour vous perfectionner dans les différentes compétitions.  
On vous attend !!!!

**LES BIQUETEAUX DU LAITON**

Les journées portes ouvertes seront :  
Tous les lundi  
Du 13 mai au 24 Juin 2024  
Les horaires seront :  
De 19h00 à 22h00  
A la salle de l'éclair (complexe sportive du Pinier)  
Pour tous renseignements  
Contacter le : 06 62 99 18 44 ou  
Par e-mail : [les.biquetaux.du.laiton@gmail.com](mailto:les.biquetaux.du.laiton@gmail.com)

Retrouvez nos prochains événements, porte ouverte et tournoi. Nous vous attendons...

**LES BIQUETEAUX DU LAITON**

**SAMEDI 4 MAI 2024**  
1<sup>er</sup> lancé 13h00

**TOURNOI DE PALETS**  
Amenez vos palets

Possibilité de prêt de palets sous caution

LOTS	1 <sup>er</sup>	180 € (viande) + Trophée
	2 <sup>er</sup>	120 € (viande) + Coupe
	3 <sup>er</sup>	80 € (viande) + Coupe

> 1 LOT POUR TOUS  
> DOUBLETTE À 3 PALETS  
> 80 ÉQUIPES

**16 € par équipe**



hello asso (paiement & inscription)

**Inscription sur place :**

à partir de 11h30 - 1<sup>er</sup> lancé 13h00



f les biquetaux du laiton [les.biquetaux.du.laiton@gmail.com](mailto:les.biquetaux.du.laiton@gmail.com) 06 62 99 18 44



## ATELIER CROCHET TRICOT

DANS LE DERNIER ARTICLE  
JE VOUS AI PARLÉ DE LA MAGIE

Oui, nos ouvrages sont basés sur les écritures secrètes.

Si vous avez déjà eu un patron tricot sous les yeux, il faut l'avouer, celui-ci est difficile à déchiffrer. Surtout pour les débutantes qui veulent apprendre à tricoter. En effet, il existe un langage tricot, un « vrai » langage spécifique et compliqué à première vue pour les néophytes.

Débutante ou expérimentée, nous avons tous besoin d'aide à un moment ou autre. Comprendre une technique ou démêler la laine est encore plus sympathique avec de l'aide de vos tricopines.

## Points employés

COTES 3/3, aig. n° 5. Sur un n. de m. div. par 6 + 3.

1er rg (endr. du trav.) : \* 3 m. endr., 3 m. env. \*, répéter de \* à \*, Terminer par 3 m. endr.

2ème rg et les rgs suiv. : tric. comme les m. se présentent.

JERSEY ENDR., aig. n° 5,5.

TORSADE, aig. n° 5,5. Sur 18 m.

1er rg (endr. du trav.) et 3ème rg : 3 m. env., 12 m. endr., 3 m. env.

2ème rg et tous les rgs pairs : tric. comme les m. se présentent.

5ème rg : 3 m. env., 6 m. croisées à droite (= glis. 3 m. sur l'aig. aux. derrière le trav., tric. les 3 m. suiv. endr., puis les 3 m. de l'aig. aux. à l'endr.), 6 m. endr., 3 m. env.

Vous êtes toutes bienvenues dans le Hall du Théâtre, de 14h à 17h, les mardis, en semaine paire et les vendredis, en semaines impaire.

Pour tout renseignement, les personnes intéressées par notre activité peuvent contacter Jacqueline MORNET au ☎ 06 59 71 28 22 ou par mail ✉ [hubert-mornet@orange.fr](mailto:hubert-mornet@orange.fr)



## COMITÉ DES FÊTES

APRÈS UNE ANNÉE 2023 BIEN REMPLIE,  
LE COMITÉ DES FÊTES A ORGANISÉ :

les courses cyclistes (A.C.B. et la mairie), le Chauvé en Fête, son vide-grenier, la distribution des colis à nos aînés, et la distribution des livres pour le Noël des enfants dans les écoles.



**CETTE ANNÉE,  
LE COMITÉ DES FÊTES  
VOUS INVITE AUX  
DIVERSES MANIFESTATIONS  
CHAUVÉENNES :**

- **Après les courses cyclistes du samedi 23 et dimanche 24 mars**

au niveau de la zone de Bel Air, réalisées conjointement avec l'A.C.B. de Saint-Brevin et la Mairie de Chauvé.

**VOUS RETROUVEREZ :**

- **CHAUVÉ EN FÊTE : LE SAMEDI 6 JUILLET** au Parc des Loisirs, nous renouvelons notre concours d'épouvantails.
- **VIDE-GRENIERS : LE DIMANCHE 4 AOÛT** au Parc des Loisirs



**Pour toutes informations complémentaires, ou si vous souhaitez participer au dynamisme de notre commune, vous pouvez nous joindre au :**

☎ 06 30 34 85 39 ou par mail

✉ [comitedesfetes.chauve@yahoo.fr](mailto:comitedesfetes.chauve@yahoo.fr)

À bientôt : Laurent MOTTAZ,  
le Président et son comité.

## CHAUVÉ SENIORS

# C'EST PARTI ! LES PETITES MARCHES MONALISA REPRENENT

Un lundi sur deux... Cette année, le format est différent.

**Afin de favoriser la convivialité et de permettre des sorties dans des sites différents, nous avons en accord avec Chaumes-en-Retz Seniors décidé de faire un groupe de Chauvéens plus petit.**

### VOICI LES DATES DES SORTIES À VENIR :

Les Lundis 15 avril, 29 avril, 13 mai, 27 mai, 10 juin, 24 juin, 8 juillet, etc... Avec un pique-nique partagé le 22 juillet à Chauvé. La participation reste à 2 €.

Chauvé-Seniors c'est aussi « la célèbre pause-café »... Un vrai moment de bonheur... le vendredi matin à partir de 10h.

Les sorties théâtres ont été un vrai succès cet hiver !! 160 places réservées dans divers théâtres.

Les activités se poursuivent : cinéma, art floral, etc... Le programme est affiché en Mairie.

L'association collabore aussi avec d'autres associations locales qui accompagnent les seniors, car **à Chauvé, un Senior c'est de l'or !!!**

Contact 📧 seniorschauveasso@gmail.com / Présidente : Annette GAUTIER 📞 06 32 56 75 14



## CHAUVÉ DÉTENTE ET AMITIÉ



# UN NOUVEAU BUREAU POUR L'ASSOCIATION

L'assemblée générale s'est déroulée le jeudi 18 janvier dernier où 103 personnes y ont participé.



**À ce jour, 150 personnes adhèrent à l'association.**

**Le nouveau bureau se compose :**

- Présidente : LEDUC Marie-Madeleine.
- Vice-président : GUILLOUX Rémi.
- Secrétaire : DURAND Marie-Claude.
- Trésorière : GOUY Léone.
- Membres : ARCHAMBEAU Jacqueline, BEAUCHÊNE Claude, DANAIS Madeleine, DENIAUD Pierre, DESQUESNE Marie-Claude, GAUTIER Annette, JOUIN Jean-Claude, LEBLANC Jean-Yves, LERAY Jean-Bernard.

### L'association propose :

- Une marche le lundi matin départ 9 h place de la Mairie avec un circuit différent chaque semaine.
- Une marche douce le mardi matin départ à 9h30 place de la mairie.
- L'atelier mémoire un lundi sur deux l'après-midi à 15h.
- Les activités jeux, dans le hall du théâtre, le jeudi après-midi.
- Un repas est proposé aux adhérents aux printemps et à l'automne.
- Une sortie d'une journée en mai.
- La section voyage organise deux séjours en juin 2024 à Évian.

D'autres activités sont proposées par Génération Mouvement 44 (pour la Loire Atlantique).

### Coordonnées :

**LEDUC Marie-Madeleine, Présidente**

📞 06 77 43 31 94

✉️ chauvedetenteamitie@gmail.com

## CHANT'RIT

## LA CHANT'RIT LANCE SA SAISON 2024 !

La réunion d'information et de pré-inscription de la troupe s'est déroulée le vendredi 29 mars 2024, il est tout de même possible de vous inscrire jusqu'au 8 avril 2024 !



Si vous souhaitez rejoindre l'association, pour danser, chanter, bricoler ou même encadrer, sachez que tous les talents y sont conviés (à partir de 6 ans).

Surtout n'oubliez pas, à la Chant'Rit on chante et on rit de générations en générations !

Enfin, il est important de rappeler que sans encadrants, nous n'aurons pas la capacité d'accepter tous les enfants. Nous recherchons donc activement des parents afin d'encadrer les groupes. Aucun diplôme ne vous est demandé, motivation et patience seront vos meilleurs atouts !



**Pour toute demande d'inscription contactez nous par mail** ✉ [assolachantrit@gmail.com](mailto:assolachantrit@gmail.com).

**Pour suivre notre actualité, nous vous invitons à vous rendre sur notre page Facebook**

📘 "La Chant'Rit Chauvé".

**Présidente : Marine BERTIN** ☎ 07 77 77 85 84

## THÉÂTRE

## UNE NOUVELLE SAISON RÉUSSIE !



Le 24 février dernier, le rideau est tombé une dernière fois sur les saluts des actrices et acteurs, au grand complet, de la troupe de l'Éclair Théâtre.

**Les pièces « Mon père t'aimera beaucoup » de Philippe Perrault et « Presse Pipole » d'Olivier Lejeune ont suscité rires et applaudissements. Nous sommes ravis d'avoir offert ces moments de détente.**

Cette année, nous avons choisi de reverser les recettes du bar et de la cafétéria aux associations de parents d'élèves des écoles, rassemblant ainsi 1 134 € qui leur seront remis lors de notre Assemblée Générale.

Un immense merci à tous ceux qui ont contribué à cette magnifique saison, sur scène, en coulisses, dans la conception des décors, à l'accueil du public, et au bar, avec le soutien précieux d'associations amies.

**Merci également à vous, public fidèle. Rendez-vous l'année prochaine !!!**

## CHAUVÉ DANCING

## NOUS RECHERCHONS COUPLE DE DANSEURS

pour la fin de saison et pour l'année 2024 2025.

**Ambiance conviviale.** Cours tous les vendredi soir de 19 heures à 21 heures.

**Notre professeur, Jean Michel PROU vous attend ! Responsable** ☎ 06 69 20 70 53



## DES ÂNES, DES RANDONNÉES, DES ACTIVITÉS

Créée en 1995, l'association Liâne vous accueille à Chauvé autour d'une ancienne ferme située au cœur du marais de Haute Perche.

**Une vie en troupeau et une éducation en contact quotidien avec l'homme permettent de faire émerger les compétences naturelles de nos ânes.**

Liâne n'ayant plus aucun salarié, les bénévoles sont les bienvenus pour participer à la vie de l'association :

**Liâne vous propose :**

- Des randonnées en famille avec les ânes le dernier dimanche de chaque mois à la découverte des chemins du Pays de Retz, à pied, en carriole ou à dos d'âne pour les plus jeunes (participation : 3 € par adulte, sur réservation).
- Des activités avec les ânes pour des séjours d'été (centres de loisirs, établissements médico-sociaux...) à la journée ou en mini-camps.
- La grande fête de l'âne, chaque année, en mai.
- Des animations pour des fêtes privées ou des fêtes d'école, de maison de quartier, de halte-garderie, de maison de retraite, de Noël...
- Des activités de médiation animale pour personnes porteuses de handicap, assurées depuis 2019 par Cécile Vergne, ânière indépendante, en convention de partenariat avec l'association Liâne (☎ **Cécile : 06 15 20 34 72**).



- aide lors des animations,
- nettoyage de la grange l'hiver, chaque samedi matin à 10 h en échange d'un sac de fumier pour leur jardin,
- soins aux douze ânes, entretien du matériel, des pâtures, ou des clôtures, secrétariat, comptabilité (au sein du conseil d'administration).

**N'OUBLIEZ-PAS !  
GRANDE FÊTE DE L'ÂNE LE SAMEDI 25 MAI  
2024 (jeux insolites, balades en carriole,  
parcours,...), en partenariat avec l'association  
Les Zigotos pour le dîner et la soirée en musique !**

**Association Liâne :**  
2, La Basse Chantrie - 44320 Chauvé  
☎ 07 81 28 12 66 / 06 13 29 27 53  
✉ [association.liane@laposte.net](mailto:association.liane@laposte.net)  
<https://www.facebook.com/associationliane>

## LE POT'AUX FLEURS

### MALGRÉ LE DÉBUT D'ANNÉE TRÈS PLUVIEUX

le Pot'aux fleurs continue sa route et se prépare pour le printemps. En janvier, nous avons nettoyé la haie qui borde le jardin et planté plusieurs arbres.

**Le désherbage reste la plus grosse partie du travail et les coups de main sont toujours les bienvenus.**

Comme chaque année, nous faisons et partageons des semis de fleurs et de légumes.

Nous avons des projets pour cette nouvelle année, atelier de découverte de plantes sauvages comestibles, atelier vannerie sauvage, atelier découverte de petites bêtes du jardin...

Pour information, il y a un dépôt d'huile bio de tournesol locale, et du sel des Moutiers / Bourgneuf à vendre sur le site du jardin.



Ce jardin est le vôtre : n'hésitez pas à venir pour y flâner, donner ou échanger des plantes, donner un coup de main, nous faire part de vos idées pour le faire vivre, l'animer...

**Nous vous rappelons la date de l'assemblée générale du Pot'aux fleurs lundi 4 mars à 18h30** pour toutes les nouvelles et projets

du jardin avec un apéro « grinoti » pour terminer cette rencontre. À très bientôt !

**Le Pot'aux Fleurs :**  
2 la Basse Chantrie - 44320 CHAUVÉ  
Pour tous renseignements ☎ 06 13 29 27 53

**EQUILIB RETZ**

**CELA FAIT MAINTENANT 2 ANS**

**QUE L'ASSOCIATION SPORTIVE EQUILIB'RETZ**

dispense à Chauvé ses cours de judo pour les plus jeunes et les adultes ainsi que des cours de taïso, chaque mercredi au complexe sportif du Pinier à Chauvé.



**Les pratiquants se retrouvent pour relâcher la pression, apprendre à respecter leur corps, respecter l'autre, s'entraider et échanger !**

Le judo enfant accueille les jeunes de 5 à 12 ans. C'est avant tout une pratique loisirs en début d'après-midi. Les adultes s'entraînent à partir de 18h30 pour perfectionner leurs techniques martiales. Les cours de taïso, un sport santé praticable par tous, sont également particulièrement populaires.

Le club est originaire de Pornic mais nous sommes ravis de l'accueil par Chauvé. En seulement 1 an, nous avons progressé d'une vingtaine d'adhérents sur la commune. Nous sommes maintenant 79 (34 enfants et 45 adultes).

Nous espérons encore voir grandir le club l'an prochain ! Nous serons ravis de vous accueillir sur les tatamis.



**Renseignement :**

☎ 07 83 76 74 54

✉ [equilib.retzjst@gmail.com](mailto:equilib.retzjst@gmail.com) [equilibretz.com](http://equilibretz.com)

📘 Facebook : Equilib Retz JST

**CLEF DES FAMILLE**

**LA CLEF DES FAMILLES**

**FÊTE SES 2 ANS D'EXISTENCE.**

Elle rayonne à Chauvé et dans le pays de Retz, en fonction des demandes et des projets.

Depuis janvier, les membres, familles et bénévoles, ont œuvré à la création d'une *Expo Idéale à la manière d'Hervé TULLET* : **“Et si la couleur était possible ?. Du 11 mars au 30 avril** dans le hall de la Mairie, à la médiathèque, à la MDP, écoles du Parc et St-Joseph, Angel Tatoo et dans des commerces : pharmacie, boulangerie Rouxel, charcuterie Bernier, Magasin Buton, Retz'o du Bike'o.



**La Clef des Possibles**, à la salle Kilalla de 10 h à 12h :

- Le mois d'avril sera dédié au printemps avec des activités créatives et de nature dans le parc et les jardins de Chauvé accompagnées de lectures
- En mai, le thème sera « Bulles de rêves ».
- Et puis juin ce sera, un Pictionary géant et autres jeux qui prépareront les 19 et 26 juin car Chauvé fera son Olympiade des mots, des images et des couleurs dans le cadre du projet national « **Partir en livre** ».

- Les tout-petits (6 mois à 6 ans) et leurs parents ne sont pas oubliés avec **la Clef des Louveteaux** à la salle de l'Éclair : 6 avril, 13 mai et 8 juin (kermesse au parc de Chauvé si le temps le permet).

**Infos :**

✉ [clefdesfamilles44@gmail.com](mailto:clefdesfamilles44@gmail.com)

ou ☎ 07 88 73 88 54

📘 <https://www.facebook.com/clefdesfamilles44/>



## MEUBLÉS DE TOURISME : PROPRIÉTAIRES, DÉCLAREZ VOTRE BIEN EN LIGNE

À compter du 1<sup>er</sup> avril 2024, pour toutes les communes ayant délibéré dans ce sens, tous les meublés de tourisme mis à la location devront avoir été préalablement déclarés sur le téléservice **declaloc.fr**. Pour autant, vous pouvez obtenir  **votre numéro d'enregistrement, depuis le 8 janvier 2024.**

Suite à cette déclaration, vous obtiendrez en quelques minutes votre numéro d'enregistrement que vous devrez **faire figurer sur l'ensemble des annonces** que vous avez sur les sites de location. Les opérateurs numériques vous obligeront d'ailleurs à obtenir ce numéro pour que votre annonce continue d'être consultable.



Cette obligation d'enregistrement concerne **les types de meublés de tourisme** : résidence principale, secondaire, appartement à la location.

Si le bien n'est pas votre résidence principale, il doit également faire l'objet d'une demande de changement d'usage.

*La déclaration doit se faire en ligne, depuis le 8 janvier 2024.*

**Renseignements par mail :**

✉ [meublesdetourisme@pornicagglo.fr](mailto:meublesdetourisme@pornicagglo.fr)

## Infos **DIVERSES**

### 1COUP2MAIN AIDE ET SOINS À DOMICILE EN CESU



« **Vous avez besoin d'aide au quotidien ou vous cherchez à offrir un peu de répit à vos aidants ?** Nous sommes là pour vous ! Nous sommes deux aides-soignantes expérimentées ayant travaillé 7 ans dans le même SSIAD (Service de Soins Infirmiers À Domicile) proposant leurs services d'aide à la personne, incluant l'assistance à la toilette, aux repas, les sorties, les loisirs et le répit pour les aidants.

**Pour en savoir plus, n'hésitez pas à nous contacter :**

✉ [hello@1coup2main.fr](mailto:hello@1coup2main.fr)

☎ **Aurélié : 07 69 97 00 95** ☎ **Morgane : 07 83 22 91 91**

Nous sommes là pour vous accompagner dans votre quotidien avec professionnalisme et bienveillance. »

### DR LEINBERGER : CONTRÔLE MÉDICAL OBLIGATOIRE

**Vous devez passer un contrôle médical pour obtenir ou renouveler les permis suivants :**

- Permis A utilisé pour une activité de transport de personnes
- Permis B utilisé pour les activités suivantes (taxi, voiture de tourisme avec chauffeur - VTC, ambulance, ramassage scolaire, transport public de personnes)
- Permis C et C1 (poids lourd)
- Permis D et D1 (transport en commun)
- Permis CE, C1E, DE et D1E (certains véhicules avec remorque)

**Le Docteur LEINBERGER, médecin généraliste retraité, reprend du service uniquement pour le contrôle médical des permis de conduire sur rdv à son domicile.**

**14 rue de St Père - 44320 CHAUVÉ** ✉ [leinberna.60@gmail.com](mailto:leinberna.60@gmail.com) ☎ **06 99 75 00 15**



### L'EARL LES SAVEURS DU VERGER - LA FERME DE MAUD

**Rendez-vous à la Ferme de Maud à Chauvé !** Les amateurs de légumes et de fruits frais peuvent retrouver ces produits en vente à la ferme ou sur les marchés locaux.

**Vente directe du producteur au consommateur, à la ferme :**

**Tous les mercredis de 16h30 à 18h30 sur son exploitation.**



## GÎTE TI BIHAN GITE DE FRANCE TROIS ÉPIS



À la campagne pour le calme, à 12 km de Pornic, maison ancienne indépendante rénovée, située sur un chemin de randonnée balisé.

**13 La Joussetière - 44320 CHAUVÉ ☎ 07 61 94 76 24 ✉ pascale.langlo@gmail.com**

*Lors de la parution de notre agenda, une coquille s'est glissée concernant les coordonnées de cet hébergement, nous tenions à apporter une correction auprès de la population.*

## COLLECTE TÉLÉPHONES MOBILES À LA MAIRIE DE CHAUVÉ

**Savez-vous que 100 millions de mobiles dorment dans nos tiroirs, soit en moyenne 2 par foyer !**



Sachez aussi que 3% des téléphones collectés sont réemployés et que 25000 mobiles collectés = 1 emploi créé. Alors si vous aussi vous avez un téléphone mobile qui dort au fond d'un tiroir. Il est temps de le réveiller ! Ramenez vos vieux portables à la mairie de Chauvé !

## MUTUELLES ET COMPLÉMENTAIRE SANTÉ SOLIDAIRE

**Rappel :** la municipalité propose deux mutuelles avec tarifs négociés, vous pouvez vous adresser directement auprès d'elles en précisant que vous venez de la part de la mairie.

**MCRN ☎ Mme LECOUTURIER 07 87 57 33 80 AXA Mutuelle ☎ M. BARAT 06 45 99 61 46**

**Par ailleurs en fonction de de vos ressources, vous pouvez bénéficier de la Complémentaire Santé Solidaire (CSS) gratuite ou à tarif de 1€ / jour et par personne.**

Nombre de personnes composant le foyer	Plafond annuel Complémentaire santé solidaire sans participation financière	Plafond annuel Complémentaire santé solidaire avec participation financière de 1€ / Jour
1 personne	9 571 €	12921 €
2 personnes	14 357 €	19 382 €

**Si vous y avez droit, vous pouvez en faire la demande directement sur le site Ameli.fr**, vous pouvez aussi télécharger ou demander un document papier à la caisse d'assurance maladie. Si vous avez des difficultés, vous pouvez demander de l'aide au CCAS de la mairie sur rdv ou venir à la permanence numérique le mercredi matin de 10h30 à 12h30.

## État **CIVIL** | | | | | | | |

### TOUS NOS VŒUX DE BONHEUR À

#### Naissances

- 25/01/2024 Noah MABILEAU
- 20/02/2024 Noé CALAFAT LECLERC
- 25/02/2024 Roxane LECUYER

#### Mariages

- 17/02/2024 CRESPIER Erwan et ZAVAGLIO Janaina

#### Pacs

- 16/02/2024 AUDION Pascal et GOUY Mathilde
- 04/03/2024 HISMAN Valentin et MICHAUD Camille

### NOS SINCÈRES CONDOLÉANCES AUX FAMILLES ET PROCHES DE

#### Décès

- 01/01/2024 Raymond GUERIN, 93 ans
- 08/01/2024 Paul DOUSSET, 68 ans
- 17/01/2024 Marie MORANTIN, 24 ans
- 16/02/2024 Eliane DUFLO, 91 ans
- 17/02/2024 Yves GAUTIER, 71 ans
- 23/02/2024 Robert BRIAND, 71 ans
- 26/02/2024 Lydie POUSSIER, 62 ans
- 11/03/2024 Solange VIAUD, 83 ans

# AGENDA 2024

## AVRIL

### DIMANCHE 7

ÉCOLE SAINT-JOSEPH  
Rando de Saint-Jo  
École St-Joseph

### DIMANCHE 14

SORTIE NATURE  
Mairie - 10h-12h  
Réservation 02.40.21.12.14

### DIMANCHE 14

PAS CHAUVÉEN  
Randonnée mensuelle 8h30  
Place du Champ de Foire

## MAI

### SAMEDI 4

TOURNOI DE PALETS  
Biqueteaux du laiton  
13h 1<sup>ère</sup> lancée

**SAMEDI 4 MAI 2024**  
1<sup>ère</sup> lancée 13h00  
*Amenez vos palets*

**TOURNOI DE PALETS**

LOTS  
1<sup>er</sup> 180 € (viande) + Trophée  
2<sup>e</sup> 120 € (viande) + Coupe  
3<sup>e</sup> 80 € (viande) + Coupe

> 1 LOT POUR TOUS  
> DOUBLETTE À 3 PALETS  
> 80 ÉQUIPES  
16 € par équipe

BAR & RESTAURATION  
Complexe sportif - Salle du Pinier  
44320 CHAUVÉ

hello ASSO (paiement & inscription)  
Inscription sur place : à partir de 11h30 - 1<sup>ère</sup> lancée 13h00

Les Biqueteaux du Laiton

### VENDREDI 10

PÉTANQUE CHAUVÉENNE  
Tournoi pétanque  
Boulodrome

### DIMANCHE 12

PAS CHAUVÉEN  
Randonnée mensuelle 8h30  
Place du Champ de Foire

### SAMEDI 25

LIÂNE  
Fête de l'âne

### SAMEDI 25

PAS CHAUVÉEN  
Randonnée Semi-Nocturne  
Hall du Théâtre 17h

**SAMEDI 25 MAI 2024**  
**CHAUVÉ**  
**RANDO PEDESTRE\* SEMI-NOCTURNE**  
\*Accessible aux coureurs

Départ à partir de 17h00  
Hall du Théâtre, Rue de Pornic

3 circuits à allure libre  
Participation 6 Euros  
6-12 et 20 Km

Inscriptions sur place de 17h à 19h

Ravitaillement sur les parcours  
Sandwich et boisson à l'arrivée  
Pensez à votre gobelet

Organisée par LE PAS CHAUVÉEN

Infos pratiques :  
• Les parcours ne présentent pas de difficultés particulières, chacun marche à son rythme  
• Veillez au respect de la nature, de l'environnement et du code de la route  
• Les mineurs doivent être accompagnés d'un adulte  
• Attention à ne pas surestimer vos possibilités  
• L'inscription vaut déclaration de bonne santé  
• L'association Le Pas Chauvéen, n'adhère pas à la FFR

### LUNDI 27

DON DU SANG  
Collecte Calleva



## JUIN

### SAMEDI 1 & DIMANCHE 2

HAND  
Evènement  
Pinier + Calleva + Éclair

organisé par Eclair Chauvé Handball  
**1er JUIN 2024**  
Stade du Pinier, 44320 CHAUVÉ  
de 10h à 17h

**15 ANS ECHB**

tournoi handball sur gazon en salle  
structures gonflables et jeux en bois

Repas et soirée dansante le samedi soir animés par C.M.S.

**TOURNOI DE HANDBALL sur gazon**

Inscription par équipe jusqu'au 4 mai  
40€ par équipe de 4 à 6 joueurs

Ouvert également aux non licenciés, à partir de la catégorie moins de 18

Inscriptions et renseignements :  
Erwan 07 67 27 20 45 et/ou  
animationechb@gmail.com

### SAMEDI 1

TRIOLET  
Concert Théâtre

### DIMANCHE 9

SORTIE NATURE  
Mairie 10h-12h  
Réservation 02.40.21.12.14

### DIMANCHE 9

ECLAIR FOOT  
Tournoi de sixte  
Stade Pinier

### DIMANCHE 9

PAS CHAUVÉEN  
Randonnée mensuelle 8h30  
Place du champs de foire

### SAMEDI 15

ÉCOLE SAINT JOSEPH  
Kermesse  
Parc de Chauvé

### SAMEDI 22

ÉCOLE DU PARC  
Fête de l'école - Pinier

## JUILLET

### SAMEDI 6

COMITÉ DES FÊTES  
Chauvé en Fête

Cap sur des travaux de voirie mieux sécurisés

**Pun avion survolera bientôt votre commune**

**De mars à juin 2024**

Les communes de Loire-Atlantique vont être survolées par un avion de tourisme.

**Objectif :**  
cartographier toute la voirie publique pour renforcer la sécurité des travaux.



FAMF 44



## Chauvé Infos JUIN 2024

**Vous souhaitez mettre un article sur le Chauvé-Infos de juin 2022 :**  
**Date limite de réception des articles 7 juin 2024 soit en le déposant à la Mairie**  
**soit par mail à notre nouvelle adresse communication@chauve.fr**